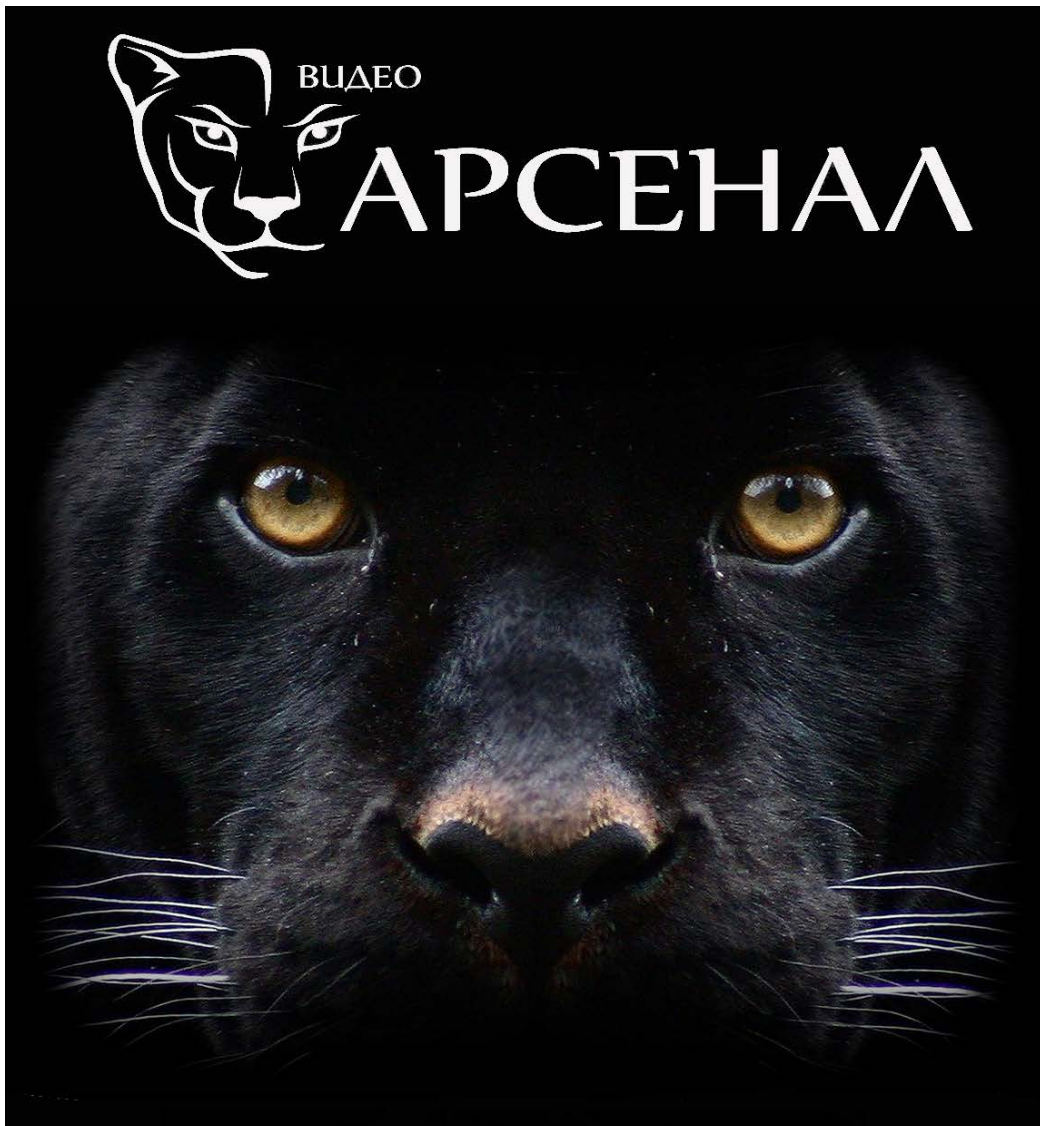


Инструкция по
подключению
устройств к
облачному
сервису. **Hiwatch,**
Hikvision

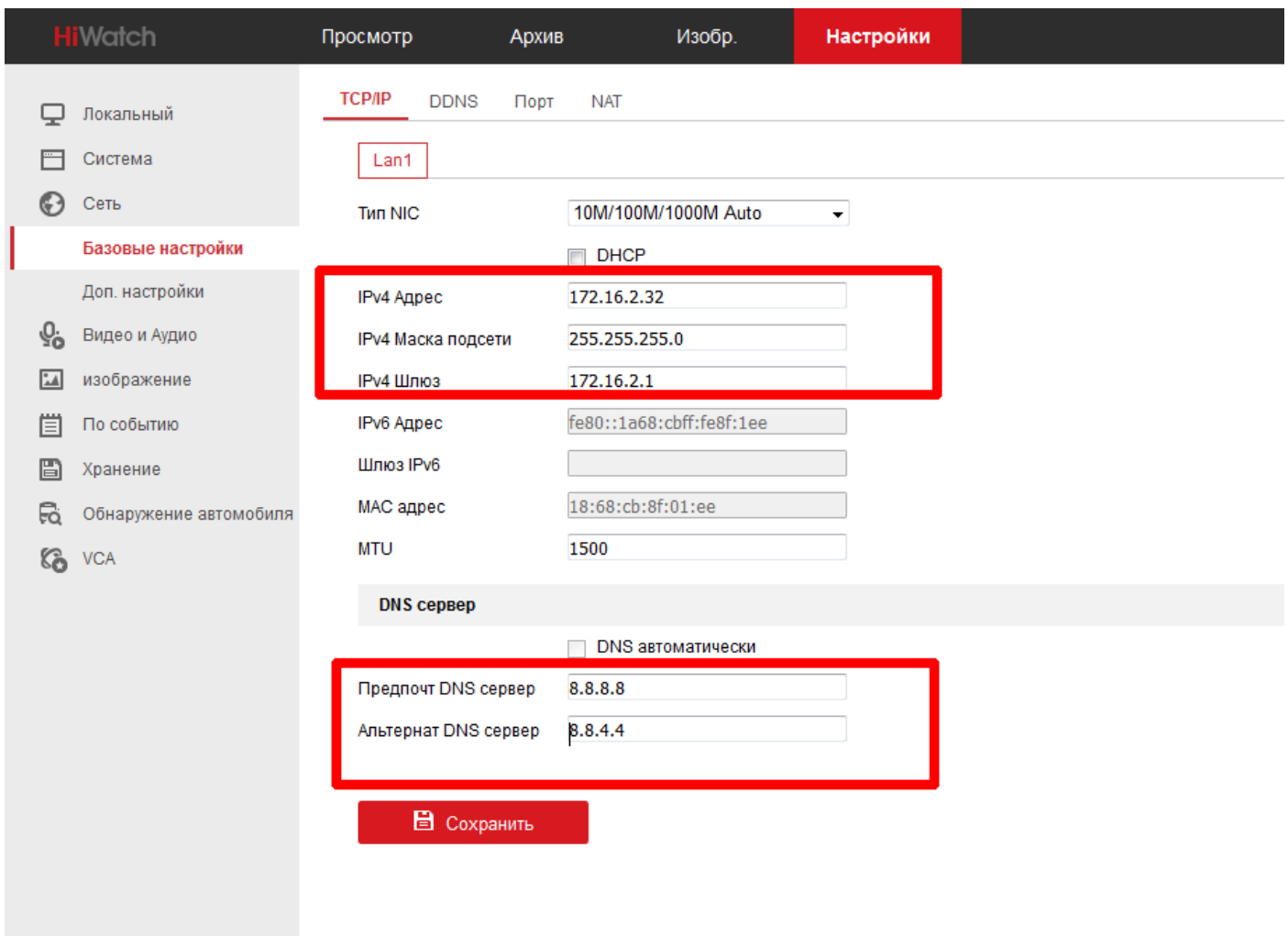


Подключение устройств к облачному сервису Hik-connect/Guarding-vision

Перед началом настройки обращаем внимание, что в зависимости от версий прошивок, названия пунктов меню в вашем устройстве могут отличаться от приведенных в инструкции. Логика настройки сервиса при этом не меняется.

1) Для начала, убедитесь что статус облачного сервиса «**В сети**»

Для этого прописываем корректные параметры сети — IP, маску, шлюз и адреса DNS



The screenshot shows the 'Настройки' (Settings) page for a HiWatch device. The 'Сеть' (Network) section is active, and the 'TCP/IP' tab is selected. The interface shows the configuration for the 'Lan1' interface. The following parameters are highlighted with red boxes:

Parameter	Value
Тип NIC	10M/100M/1000M Auto
<input type="checkbox"/> DHCP	
IPv4 Адрес	172.16.2.32
IPv4 Маска подсети	255.255.255.0
IPv4 Шлюз	172.16.2.1
IPv6 Адрес	fe80::1a68:cbff:fe8f:1ee
Шлюз IPv6	
MAC адрес	18:68:cb:8f:01:ee
MTU	1500
DNS сервер	
<input type="checkbox"/> DNS автоматически	
Предпочт DNS сервер	8.8.8.8
Альтернат DNS сервер	8.8.4.4

At the bottom of the configuration area, there is a red button labeled 'Сохранить' (Save).

сетевые параметры на иллюстрации указаны для примера

Не забываем указать корректный часовой пояс и актуальные дату и время

Теперь можем переходить к настройке облака.

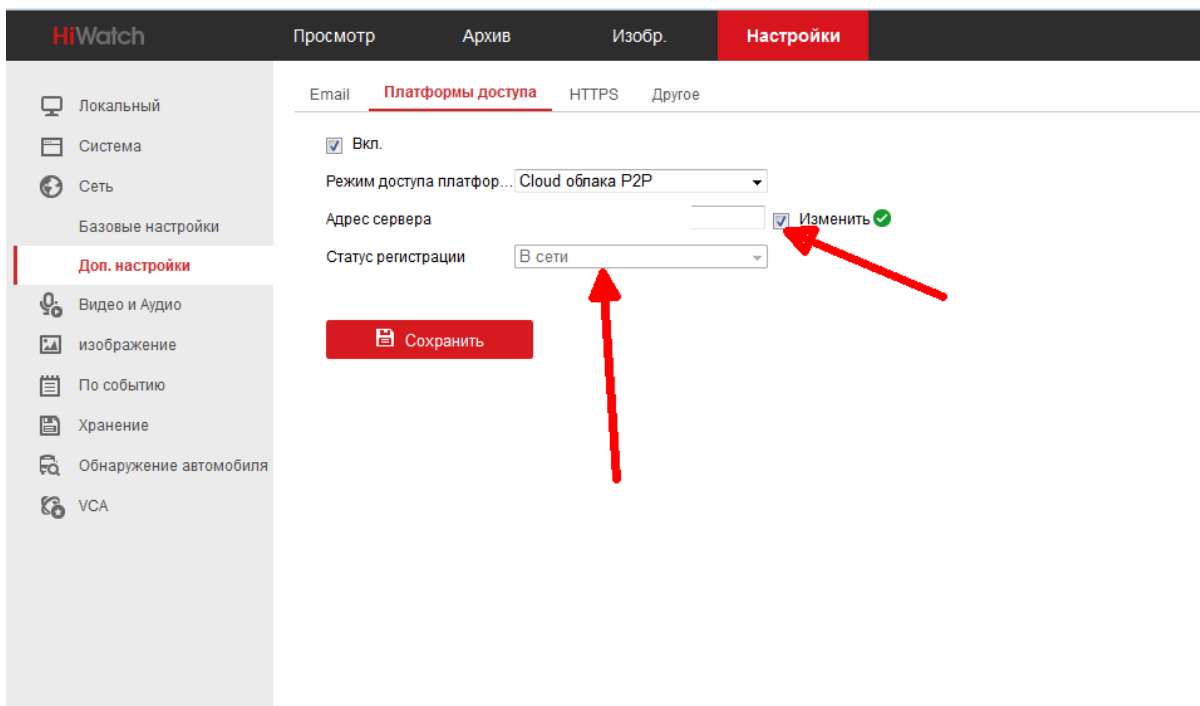
Если прошивка последняя, то менять адрес не требуется. Если по каким то причинам устройство не подключается, пропишите следующие адреса серверов:

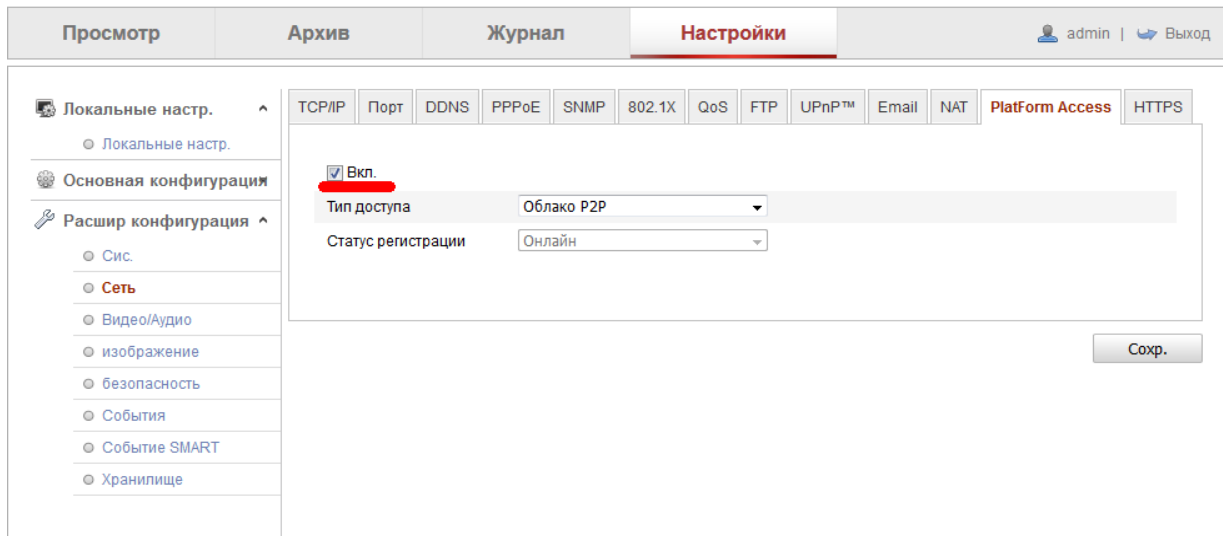
Для устройств **Hikvision**:

dev.rus.hik-connectru.com, либо **litedev.rus.hik-connectru.com**

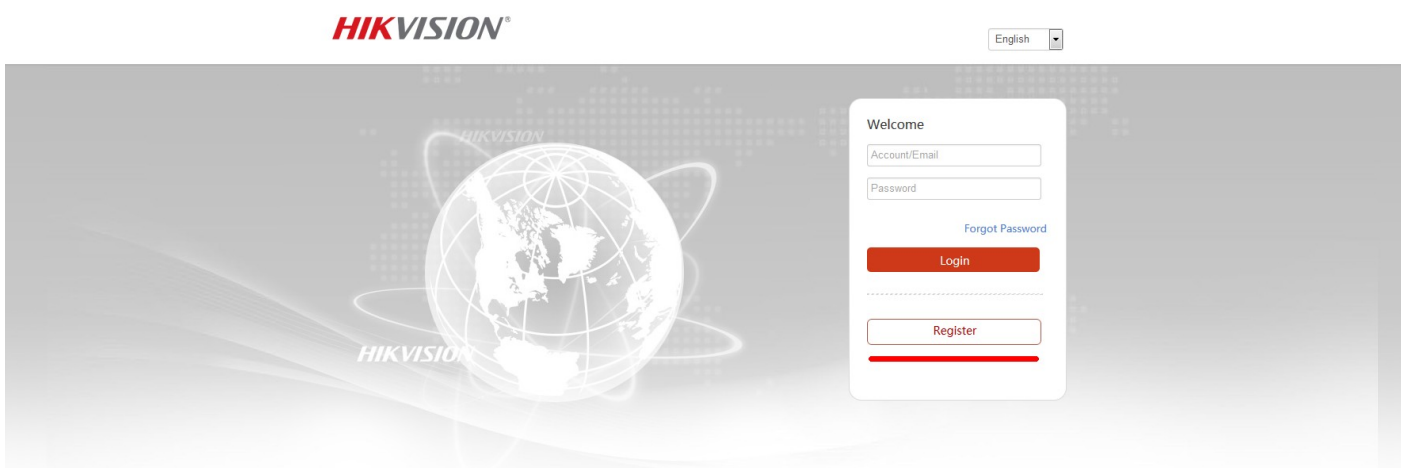
Для устройств **HiWatch**

dev.guardingvisionru.com, либо **litedev.guardingvisionru.com**





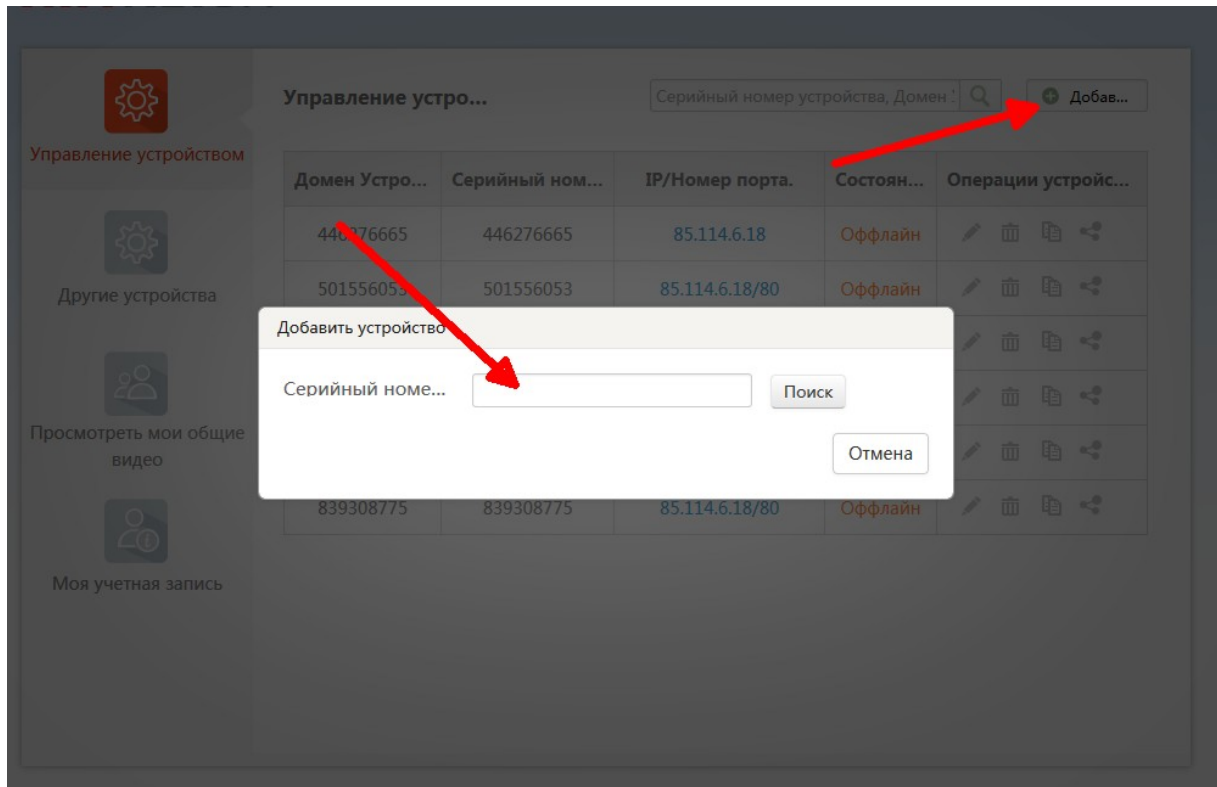
2) Регистрируем учетную запись на сайте i.hik-connectru.com либо i.ezvizru.com



3)Рекомендуем добавлять устройство по серийному номеру,

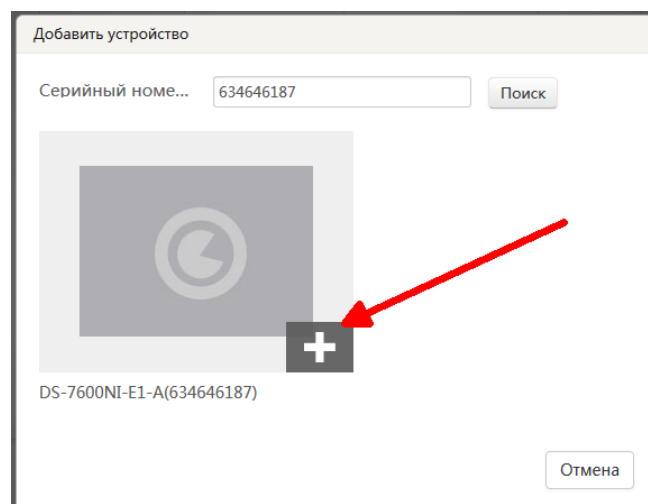
DS-72xxABXY/SN123456789ABCD**123456789**ABCD (вводим блок из 9 цифр)

На новых устройствах формат серийного номера изменился. Одна буква и 8 цифр, например **C12345678**

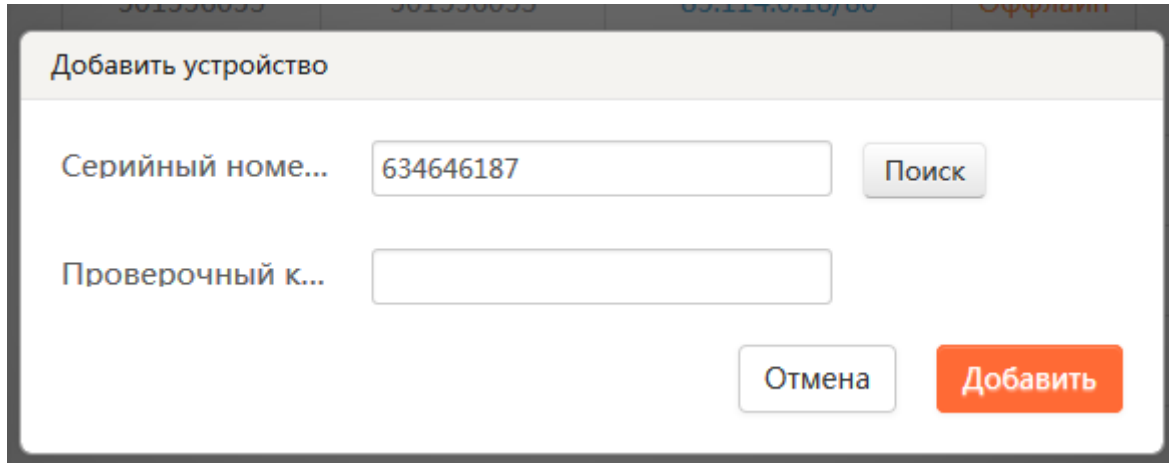


4)После ввода серийного номера, ждем кнопку Поиск

Если статус устройства В сети — то появится окошко как на скриншоте.



Вводим проверочный код. 6 латинских букв. Любой кроме ABCDEF

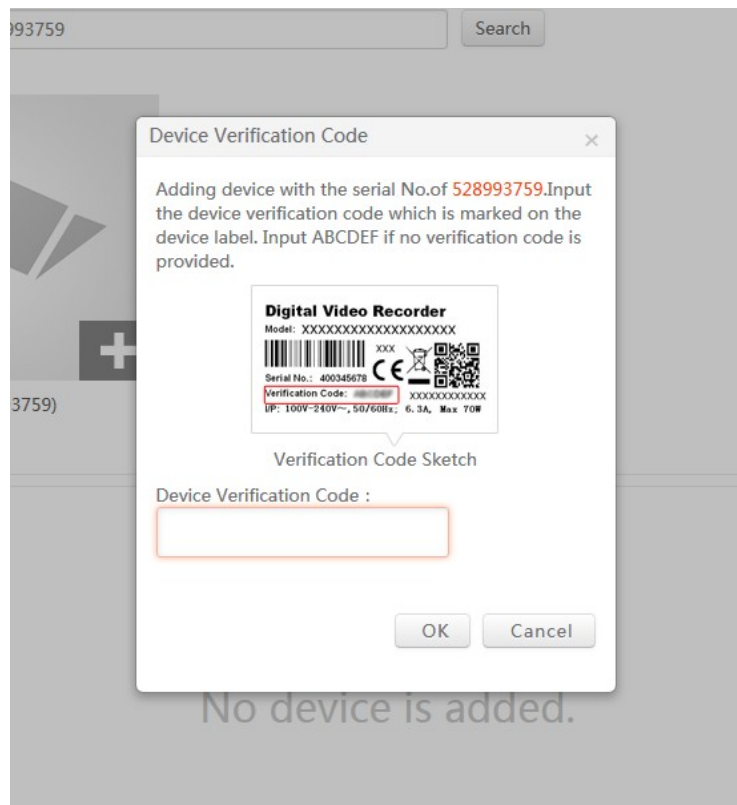


Добавить устройство

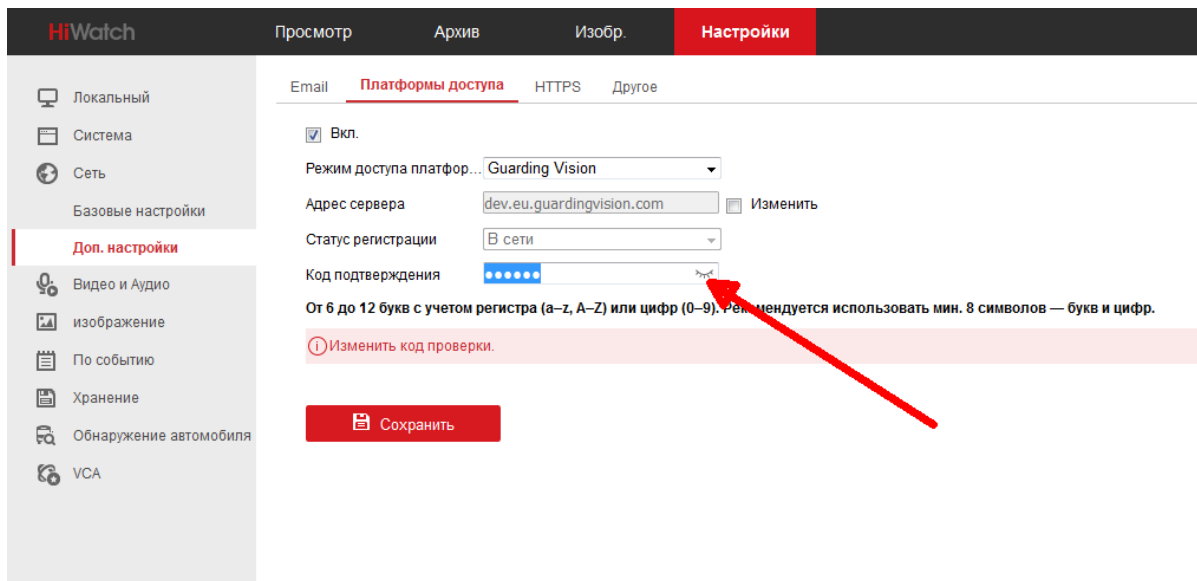
Серийный номе...

Проверочный к...

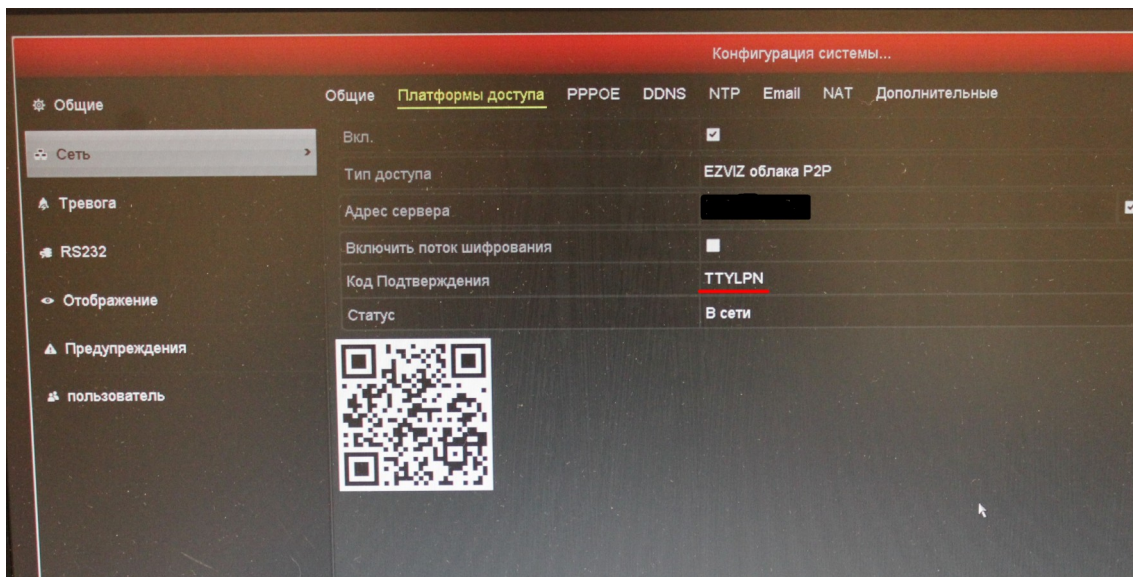
Код можно найти на наклейке устройства,



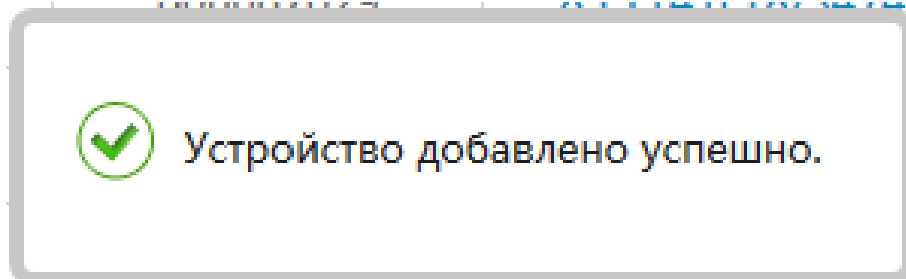
через web интерфейс (прошивки 3.4.90+ на регистраторах и 5.4.5+ на камерах)



Или через GUI самого регистратора (мышка+монитор)



5) После ввода кода жмем кнопку **Добавить** и видим надпись



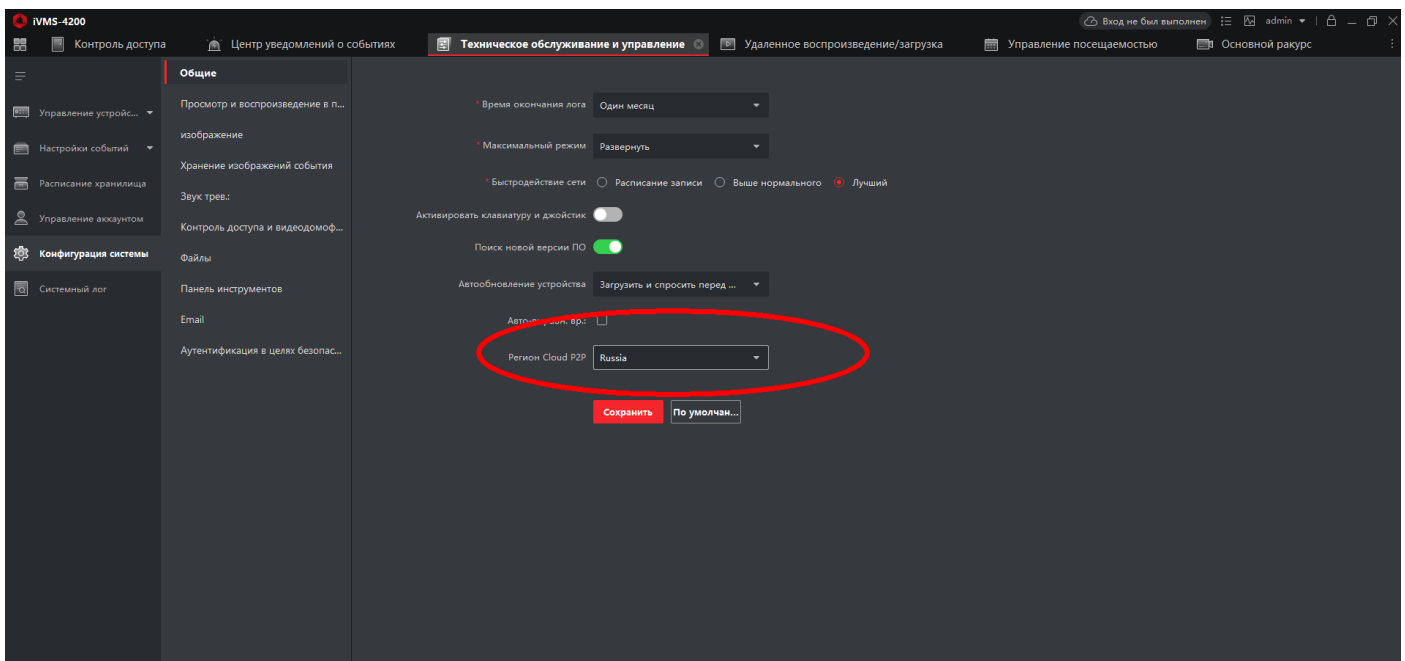
Поздравляем!

Теперь перейдем к настройке просмотра.

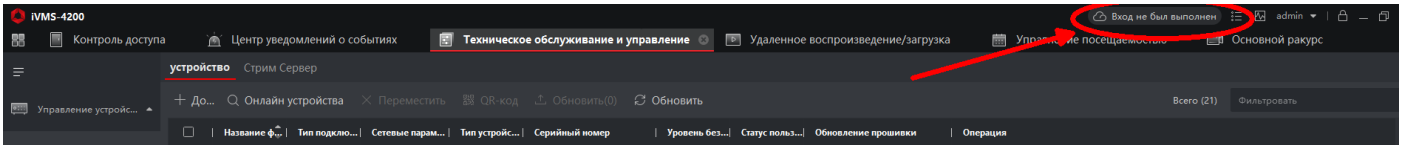
Просмотр на ПК через IVMS-4200

r2p сервис теперь доступен не только для пользователей Windows, но и для MacOSX.

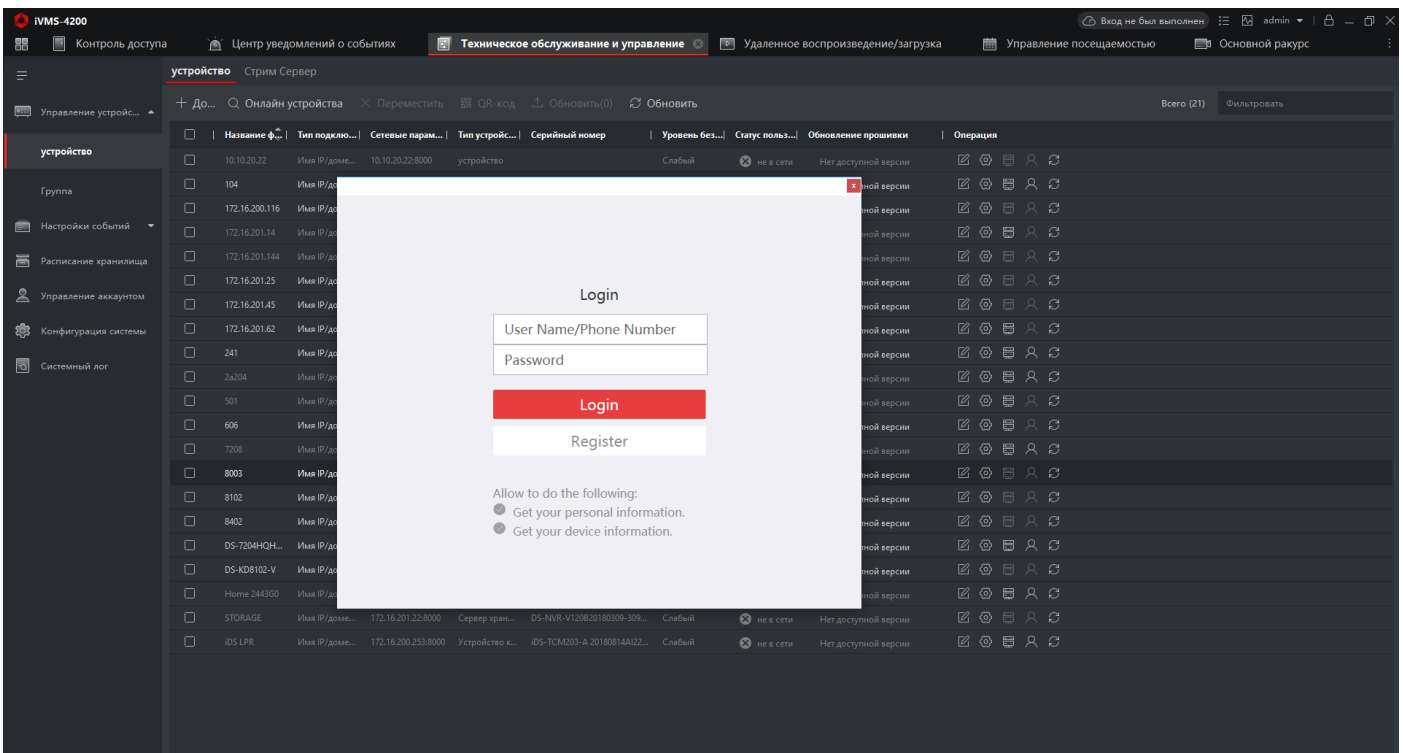
Открываем настройки клиентского ПО и выбираем регион r2p



Теперь в правом верхнем углу нажимаем на кнопку Вход



Вводим учетные данные и просматриваем камеры через Основной ракурс



Просмотр через мобильное устройство

Скачиваем из AppStore или Play Market приложение Hik-Connect

После запуска приложения, выбираем регион Belarus. Нажимаем внизу кнопку Больше, после чего входим под своей учетной записью

